

Activiteitenverslag

Stuurgroep Landbouw Innovatie Noord-Brabant

2009

Samenstelling Stuurgroep LIB 2009

Voorzitter: Hans Huijbers,
tot 24 november Antoon Vermeer (voorzitter ZLTO)
Vice-voorzitter: Ruud van Heugten,
tot 1 december Paul Rüpp
(gedeputeerde Ruimtelijke ontwikkeling en Landbouw)
Peter Brouwers (ZLTO bestuur)
Herman van Ham (ZLTO bestuur)
Onno Hoes (gedeputeerde Ecologie)
Lily Jacobs, tot 10 juli Annemarie Moons
(gedeputeerde Economie en Duurzaamheid)
Kees van Heesbeen (ZLTO)
Paul van Enckevort (Provincie NBR)
Annelies Schoenmakers (Provincie NBR)
Jeroen Gosse (Directeur LNV Zuid)
Secretaris: Geert Wilms



Stuurgroep Landbouw Innovatie Noord-Brabant

In september 2007 hebben de provincie Noord-Brabant en de ZLTO het nieuwe convenant 'Stuurgroep Landbouw Innovatie Noord-Brabant 2008 – 2011' ondertekend, met als doel een duurzame vitale land- en tuinbouw die bijdraagt aan de kwaliteit van het platteland. Dit moet worden bereikt vanuit een integrale visie op de land- en tuinbouw en het platteland en door gezamenlijke meningsvorming, organisatie van ontwikkelkracht en het uitvoeren van experimenten en projecten.

De activiteiten van de Stuurgroep LIB worden via 3 invalshoeken ingestoken:

1. Projectmatig worden innovaties in gang gezet en ondersteund.
2. Thema bijeenkomsten worden georganiseerd op het grensvlak van landbouw, platteland, markt en maatschappij.
3. Als Platform worden onderwerpen vanuit maatschappelijk- en marktperspectief besproken en verbindingen gelegd tussen beleidsvelden en organisaties.

Om goed in te spelen op de ontwikkelingen in de landbouw wordt de focus van het vernieuwde LIB gelegd op twee thema's:

1. Verduurzaming.

De landbouw wordt uitgedaagd om enerzijds concurrerend te blijven in de markt en anderzijds de milieubelasting terug te brengen, zuiniger met hulpstoffen om te gaan en robuustere systemen te ontwikkelen. Innovatie, is hierbij de motor voor duurzame ontwikkeling.

2. Vermaatschappelijking.

De landbouw komt steeds meer midden in de samenleving te staan. Daarbij is het zaak de juiste verbindingen in dat krachtenveld te leggen. Een sector die hoogwaardig voedsel (en sierteelproducten) produceert maar ook, tegen een marktconforme vergoeding, maatschappelijke diensten levert als: energie, schoon water, biodiversiteit, koolstof vastlegging, natuur, landschap, zorg, recreatie en toerisme; samengevat als multifunctionele landbouw.

Dit verslag beschrijft de verschillende activiteiten van de Stuurgroep LIB in 2009

Foto omslag: Fruitbomen op het multifunctionele fruitteeltbedrijf van Carlos en Anneke Faes te Eindhoven, 10 juni 2009 de locatie voor het LIB symposium: 'verbinding stad – platteland'.



Pluimveehouder Piet Verberne geeft in de uitloop van de stal uitleg over de 'Volwaard Kip', aan een divers gezelschap met de LIB bestuurders: P. Brouwers, O. Hoes, P. Rüpp, H. van Ham en A. Vermeer.

Bedrijfsbezoek 'Volwaard Kip'

Op 13 maart 2009 was de Stuurgroep LIB te gast bij het Pluimveebedrijf van Piet Verberne te Sint Oedenrode. Centraal stonden de maatschappelijke wensen rond duurzaamheid in de veehouderij: verlaging milieu-emissies (stank, ammoniak, fijn stof, nitraat en fosfaat), borging van gezondheid en welzijn van mens en dier en behoud van rendement en concurrentiekracht.

Pluimveehouder Piet Verberne is enkele jaren geleden gestart met de Volwaardkip. De Volwaardkip is een categorie tussen de gangbare en biologische kip. De kip heeft meer ruimte, een uitloop, minder uitval en een langere levensduur. Dat leidt tot een beter dierenwelzijn, gezondere dieren (lager medicijnen gebruik) en smaakvoller vlees. Hans de Haan van ZLTO Projecten, vertelt hoe het idee 10 jaar geleden ontstond. Met financiële ondersteuning van o.a. LIB, heeft zich thans een Volwaardketen ontwikkeld. Men verwacht in 2010 dat 10% van het kipassortiment Volwaard is. Susanne Kroon van Jumbo Supermarkten laat zien hoe duurzaam geproduceerd voedsel past in hun bedrijfsconcept. Marijke de Jong van de Dierenbescherming vertelt hoe het beleid van haar organisatie voor verbetering van het dierenwelzijn is opgebouwd, en hoe Volwaard daarin past. Paul Vriesekoop, directeur van ASG – WUR, staat stil bij het begrip duurzaamheid en schetst een toekomstscenario voor 2050 met een verdubbeling van de dierlijke eiwitconsumptie. Dit vereist het opnieuw uitvinden van de intensieve landbouw.

Philips Fruittuin: 'verbinding stad – platteland'

Op 10 juni 2009 was de Stuurgroep LIB te gast bij het multifunctionele fruitteeltbedrijf van Carlos en Anneke Faes. Tijdens de rondleiding op 'De Philips Fruittuin' wordt door Carlos de ontwikkeling van de laatste decennia geschetst: van een fruitbedrijf tot een multifunctioneel bedrijf met een brede economische basis. Daarbij is met LIB bij innovatieve ontwikkelingen samengewerkt. Ze ontvangen jaarlijks circa 15.000 personen (kinderen en volwassenen).

De verschillende onderdelen van het bedrijf, fruitteelt, Landwinkel, voorlichting en rondleidingen en het pannenkoekenhuis, versterken elkaar.

Aansluitend op de rondleiding wordt met zo'n 60 deelne-



Tijdens de rondleiding bij de Philips Fruittuin wordt door Carlos Faes stilgestaan bij de 11 hectare fruitbomen (appels en peren) als basis onder het bedrijf.

mers ingegaan op het thema 'verbinding Stad – Platteland'. Drie inleiders zorgen voor een veelzijdige aftrap: Marc Okhuijsen van de gemeente Breda over wederzijdse afhankelijkheid en sterke relaties, met als voorbeelden de Haagse Beemden en Spoorzone Breda. Bob Hutten, van het gelijknamige cateringbedrijf over de verbinding met de consument. Het product van Brabantse bodem heeft enorme potentie en Hutten gaat daarmee aan de slag.

Andries Visser van WUR geeft de verbinding inhoud met de term stadslandbouw met de casus Agromere (Almere) als voorbeeld.

Afrondend gaf Paul Rüpp de aanwezigen nog als boodschap mee om de energie die er vanavond vanaf spatte op dit thema mee naar 'huis' te nemen en verder te verspreiden.

Energie en broeikasgassen in de Agrosector

Op 7 oktober jl. vond de LIB-bijeenkomst 'Energie, Innovatie en Broeikasgassen in de agrarische sector' plaats op de High Tech Campus in Eindhoven. De innovatieve setting en de diverse sprekers leidden tot een inspirerende bijeenkomst en discussie. Gastheer Joep Brouwers, adjunct directeur Brainport, gaf een toelichting op het concept van de High Tech Campus. Daarna volgden inleidingen over energie en innovatie door prof. dr. ir. Richard van de Sanden (TU Eindhoven), over de ambities in de agrosector door Ton van Korven (ZLTO), de ambities van de Provincie Noord-Brabant door Ivka Orbon (prov. Noord-Brabant) en praktische voorbeelden op varkensbedrijven en in de keten door Hans Verhoeven (de Hoeve) en John van Paassen (Demac). Tijdens deze bijeenkomst werd ook afscheid genomen van Antoon Vermeer en Paul Rüpp als bestuurders van LIB. Zo kregen beide heren van Geert Wilms hetzelfde cadeau aangeboden, één van de 70 producten van de recente expositie

Antoon Vermeer en Paul Rüpp nemen afscheid tijdens de bijeenkomst op de High Tech Campus in Eindhoven. Naast hen zitten Onno Hoes, Kees van Heesbeen en Richard van de Sanden.



'Boer zoekt stijl': Hollandsche Knollen.

Dit als een hommage aan Vergeten Groenten, "maar laten we de LIB-periode en elkaar niet vergeten". Antoon Vermeer gaf aan dat het een bijzondere periode was van 13 jaar voorzitterschap en dat hij LIB en de samenwerking met provincie als bijzonder en effectief heeft ervaren. Paul Rüpp gaf aan dat hij zijn functie als vicevoorzitter van LIB de laatste 7 jaar als een bijzonder waardevolle activiteit heeft ervaren en met veel plezier de samenwerking met ZLTO heeft ingevuld.

LIB Internationaal Groekans!

Op 18 december 2009 heeft de Brabantse kick off van dit interregproject plaatsgevonden op de Buitenhof in Schaijk. Tijdens deze kick off is de GROEI.kalender overhandigd aan Lily Jacobs en Hans Huijbers. In de GROEI.kalender staan alle activiteiten omschreven die in Noord-Brabant georganiseerd gaan worden in het kader van GROEI.kans!

GROEI.kans! is een interreg IVa programma met 24 projectpartners in de grensregio Nederland/Vlaanderen. Het project heeft als doel 'professionalisering van het multifunctioneel ondernemerschap' in de thema's plattelandstoerisme, streekproducten en boerderijeducatie. Het totale budget bedraagt 7,1 mln. euro.

In het kader van het project Groekans! nemen Lily Jacobs en Hans Huijbers de eerste Groeikalender in ontvangst van Marjon Krol.



LIB in Belfast

Geert Wilms heeft samen met Rob Maessen (provincie Noord-Brabant) een bijdrage geleverd aan een conferentie van het REP (Rural European Platform) in Belfast. De tweedaagse bijeenkomst werd bezocht door een internationaal gezelschap en had als vertrekpunt Biodiversiteit. De Brabantse bijdrage als boodschap voor biodiversiteit was 'kansen door verbinden van landbouw en natuur' aan de hand van twee voorbeeldprojecten die met LIB ondersteuning van de grond zijn gekomen: 'Fosfaat uitmijning in het Hengstven' en 'Boeren en Biodiversiteit'. De resultaten in het Hengstven gaven aan dat gedurende de omzetting van landbouwgronden in natuur zowel versneld fosfaat kan worden uitgemijnd en natuurkwaliteiten kunnen worden gerealiseerd als, door extra kali bemesting, interessante landbouwopbrengsten kunnen worden gehaald. Van het project 'Boeren en Biodiversiteit' is de engels ondertitelde DVD gepresenteerd.

De Biofach in Nürnberg

Op 19 februari 2009 bezocht een Brabantse delegatie van 38 personen de Biofach in Nürnberg, de grootste biologische vakbeurs van Europa. De Brabantse groep bestond onder andere uit een aantal Statenleden, enkele melkveehouders die overwegen om te schakelen naar biologisch, (voedings)managers van zorginstellingen en medewerkers van terreinbeherende organisaties. Op de beurs werden diverse Nederlandse bedrijven bezocht, zoals Campina/Ecomel, VION/de Groene Weg, Bastiaansen Kaas en graanpletterij de Halm. De Biofach was voor de meeste deelnemers een openbaring: commercieel in combinatie met veel passie. Met kleurrijke stands wordt biologisch zeer professioneel neergezet als een lifestyle, als een exclusief, smaakvol en gezond artikel waar goede handel in zit. De excursie was georganiseerd door LIB en Provincie Noord-Brabant.

4

De Brabantse delegatie bezoekt de stand van Campina/Ecomel op de Biofach in Nürnberg.



DAIRY MANAGEMENT, Brabant 2009 – 2013

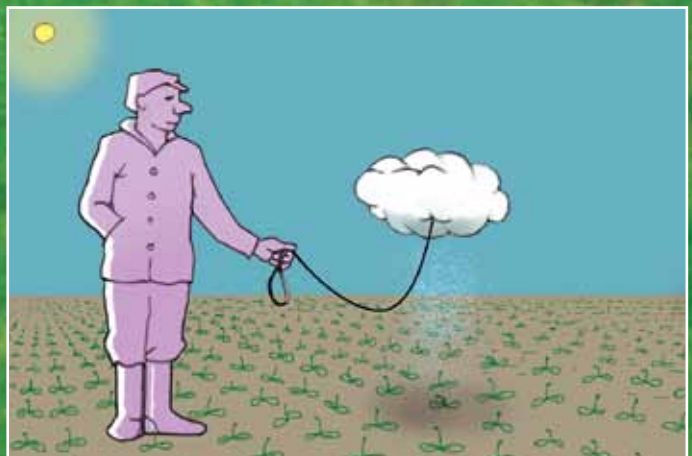
DAIRYMAN heeft al tijdens haar voorbereidingsfase bij de Stuurgroep LIB vergadering in 2008 op de agenda gestaan en ook sindsdien speciale aandacht gekregen. Het project DAIRYMAN heeft als doel het versterken van plattelandsgemeenschappen in de gebieden in Noordwest Europa waar melkveehouderij een belangrijke economische activiteit is en een belangrijke gebruiker van de groene ruimte. Het project wordt voor 50% door het EU fonds INTERREG NWE gefinancierd en is eind 2009 goedgekeurd en van start gegaan voor de duur van vier jaar met een budget van 8,7 mln. euro. Wageningen-UR is trekker van het samenwerkingsverband van 14 partners in 10 regio's in Noordwest Europa waar melkveehouderij belangrijk is: Bretagne, Pays de Loire, Nord Pas de Calais, Zuidwest Ierland, Noord-Ierland, Vlaanderen, Wallonië, Baden-Wurtemberg, Luxemburg en Nederland. Naast LIB zijn vanuit Noord-Brabant de ZLTO en Provincie Noord-Brabant partners in het project, en participeren verschillende Brabantse melkveehouders.

Projecten LIB 2009

In 2008 is een bijdrage geleverd aan 10 lopende en 22 nieuwe projecten met een innovatie impuls van meer dan 7 miljoen euro.

Nieuwe projecten LIB 2009:

- Compost in Controle in de champignonsector
- Dasvriendelijke bodem in de boomteelt
- Aanpak antibioticagebruik in de veehouderij
- Agribase, informatiesysteem in de akkerbouw
- Energie en ammoniak in de vleeskuikenhouderij
- Rondeel, innovatief systeem in de legpluimveehouderij
- Graszaadhooi en energieproductie
- EnergiENOK, windenergie in de melkveehouderij
- Precisiebemesting via Geoinformatie
- Inzicht in de paardenhouderij
- Hightech Beregenen Op Maat
- Boer zoekt stijl, design expositie
- Landgoed de Groene Kamer, verbinding stad en ommeland
- Boer en Zorg, 6-delige rvu uitzending
- Gebruik van trillingen bij plantenziektebestrijding
- Mobiel teeltsysteem in aardbeienteelt
- Interactieve Klimaatmodule
- Waarde van multifunctionele landbouw, kengetallen
- Patiosysteem en duurzaamheid in de kuikenhouderij
- Precisie irrigatie en bemesting Brabant 2010-2011
- Waterkwaliteit bij de wortel aangepakt
- Boeren en Agrobiodiversiteit 2010-2012



'Hightech Beregenen Op Maat'

Energie in de varkenshouderij:

'De Hoeve'

De energie situatie van het huidige demo-bedrijf van 'De Hoeve' is geïnventariseerd en de mogelijkheden zijn onderzocht om het demo varkensbedrijf 'energie-neutraal' in te richten. Verder is gekeken naar het energieverbruik in de 'Varkensketen' van producent tot consument. Het energieverbruik in de keten is als volgt verdeeld:

• Gewasteelt	31%
• Varkenshouderij (de helft primair bedrijf, rest slachterij, etc.)	20%
• Distributie Centrum en supermarkt	3%
• Horeca en consument (bereiding)	23%
• Afvalfase (prullenbak)	23%

Het demobedrijf gebruikt ten opzichte van het branche gemiddelde momenteel 48% minder energie en stoot 43% minder CO₂ uit. Met extra maatregelen wil men 'energie-neutraal' worden. Op dit moment telt 'de Hoeve' 100 bedrijven die onder 'De Hoeve Milieukeur' leveren.

Design expositie 'Boer zoekt stijl'

In een sterk globaliserende samenleving is globaal denken en lokaal handelen het devies.

Het Designhuis Eindhoven heeft, samen met o.a. het Van Abbemuseum en de Design Academy, in de periode augustus/september een expositie gehouden 'Boer zoekt Stijl' die laat zien hoe globalisering, intensivering van de wereldbevolking en het zoeken naar duurzame leefmethoden leidt tot nieuwe begrippen en nieuwe vormen van agrarisch ondernemerschap. Vormgeving speelt in deze herinterpretatie van het boeren stadsleven en het stadse boerenleven een cruciale rol. De expositie omvatte werk van ongeveer 70 ontwerpers en kunstenaars uit binnen- en buitenland. Daarnaast zijn ook nog andere activiteiten georganiseerd zoals kookworkshops, moestuin in de stad en een educatief programma voor burgers. Uiteindelijk hebben meer dan 3.500 bezoekers uit binnen en buitenland de expositie bezocht.

Lupine als vleesvervanger

De akkerbouw is voortdurend op zoek naar alternatieve teelten en nieuwe marktkansen. Recent heeft zich daarbij een nieuwe afzetmarkt in de humane voedingsindustrie aangediend: lupinemeel als vervanging van of bijmenging in vleesproducten. In dit project gaat het om nieuw veredelde zoete lupinerassen, die bijdragen aan een verruiming van de vruchtwisseling met een gewas dat weinig tot geen mest nodig heeft en erg goed is voor de bodemstructuur door de diepe en intensieve beworteling. In 2007-2009 zijn 12 verschillende lupinerassen geselecteerd en op verschillende proeflocaties gezaaid, in Noord-Brabant en Zeeland. Tijdens de afsluitende bijeenkomst op 26 november werd met een publiek van 50 personen verder gediscussieerd over de kansen. Volgens Jos Hugense, directeur van Meatless, is met lupine een smakelijke vleesvervanger

te maken. Meatless maakt volwaardige vleesvervangers met zuiver plantaardige grondstoffen. Inmiddels is tijdens de Horecava door VION en Meatless een eerste product gepresenteerd. En volgens Mariët van de Noort, van het bedrijf Alimex is lupine goed voor de gezondheid en maakt het brood en gebak smakelijker. Bovendien is lupine een goed regionaal alternatief voor de Amerikaanse soja.



Foto boven: Lupine, een verrijking voor het landschap en maakt de akkerbouwsector tot eiwitproducent.

Foto onder: Geert Wilms voor één van de 70 ontwerpen die tijdens de expositie 'Boer zoekt stijl' werden gepresenteerd.

Zorgboerderijen, Film

De sector zorgboerderijen heeft in Brabant de afgelopen jaren een flinke slag gemaakt. De groei en ontwikkeling gaan echter wel gepaard met een aantal knelpunten, in termen van het bij elkaar brengen van vraag en aanbod, kwaliteit en professionaliteit. Uit een inventarisatie met marktpartijen is ook de onbekendheid van de sector aan de orde gekomen.

In dit project zijn drie zorgboerderijen, waarvan 2 Brabantse, gevolgd door Bob Entrop in zes afleveringen die op TV (RVU) zijn uitgezonden in het najaar. Het hoofddoel van deze uitzendingen was het in beeld brengen en daarmee vermarkten van de kracht en pracht van deze unieke vorm van kleinschalige zorg en ondernemerschap en het geven van een goed beeld aan de consument van het zorgaanbod.

De serie heeft gemiddeld 200.000 kijkers per aflevering getrokken en wordt in het voorjaar van 2010 herhaald.

Compost in Controle in de champignonteelt (CIC)

Bij de huidige wijze van produceren van champignons wordt het klimaat in de cellen gereguleerd en niet de omstandigheden van het substraat waarin de champignons groeien.

Het CIC-systeem wil hierin verandering brengen en wil de productiefactoren die van belang zijn bij de teelt van champignons direct inbrengen in het substraat: water, lucht en voeding. Dit wordt getest op praktijkschaal, door Van Lieshout Champignonkwekerij te Liessel, DLV, constructeurs en bouwers en PRI (WUR). De voordelen die men op laboratoriumschaal heeft getest wijzen op:

6

- Opbrengstverhoging van 25%
- Energiebesparing van 50%
- Arbeidsbesparing 20%
- Kwaliteitsverbetering (gelijkmatiger groei).



Vrijloopstal

In dit project wordt een nieuw type stal ontwikkeld (vrijloopstal) waarbij koeien vrij rond lopen op de plek waar ze ook liggen (en niet een scheiding van mest/loopplaats en ligboxen). Het dier staat centraal met gedrag en gezondheid (minder obstakels in de stal dus minder verwondingen) als belangrijke parameters met aandacht voor de emissie van ammoniak en broeikasgassen.

Het doel is een compostbodem in een vrijloopstal te realiseren die zorgt voor beter dierenwelzijn, diergezondheid, minder emissies en betere bodemvruchtbaarheid. Er is gestart met jongvee en droge koeien. Het gaat erom het composteringsproces goed in de vingers te krijgen. Dat is namelijk de basis om een voldoende hygiënische toplaag te realiseren en de emissies te beperken.



Projecten Biologisch 2009

Nieuwe projecten biologisch 2009:

- Duurzaam biologisch melkvee
- Biologisch kleinfruit
- Best Practices op natuurgebieden
- Zonnestroom oogsten
- Een Mooie maaltijd: biologische en streekproducten in de zorginstellingen
- Biologische kringlopen
- Eko-proefteelten Meekrap
- Biologische stadsboerderij Tilburg

Precisiebemesting in de biologische tuinbouw

In de biologische tuinbouw wordt hoofdzakelijk gewerkt met voorraadbemesting in het voorjaar. Voor bijbemesting tijdens de teelt zijn slechts een beperkt aantal biologische meststoffen beschikbaar. Door het toepassen van sapsmetingen kan precies bepaald worden wat de voedingstoestand van de plant is en daarmee of er bemesting nodig is. Dure biologische meststoffen kunnen zo gedoseerd toegediend worden. Op het biologische tuinbouwbedrijf van Jan van Lierop in Mierlo zijn in 2009 bemestingsproeven uitgevoerd in de biologische teelt van aardbei, bleekselderij en prei waarvan de resultaten met sapsmetingen gevolgd werden. Hieruit bleek dat bijv. in de prei ongeveer 15% bezuinigd kon worden op bijbemesting.

Foto links: Koeien in de Vrijloopstal van Peeters in Dorst.

Foto onder: Biologische aardbeien op het bedrijf van Jan van Lierop in Mierlo.



Een Mooie Maaltijd

Tijdens de Week van de Smaak 2008 deden in Brabant 20 zorginstellingen mee, met in totaal 62 locaties en 10.000 maaltijden per dag, vrijwel alle lid van de VKGE (Vereniging voor Keukenmanagement in de Gezondheidszorg). Deze week werd als groot succes ervaren door de deelnemers, wat tot dit vervolgproject heeft geleid. Doelstelling van het project (en van de zorginstellingen) is: verbeteren van de kwaliteit van de maaltijd in de zorginstellingen, mede door het gebruik van biologische en streekproducten in de maaltijden. Men streeft naar 20 zorginstellingen in Brabant (na drie jaar) die structureel biologische of streekproducten gebruiken.

Op 10 september vond de Kick Off van het project plaats met een symposium over de kwaliteit van voeding in de zorg in het provinciehuis in Den Bosch met zeker 250 deelnemers uit diverse Brabantse zorginstellingen. Dit schetst de interesse vanuit de sector voor het thema.

Week van de Smaak

Ook dit jaar weer allerlei boeiende activiteiten tijdens de Week van Smaak; met meer dan 100 activiteiten stond het Bourgondische Brabant weer in de landelijke top. Zo won bierbrouwer St. Servatimus uit Schijndel de publieksprijs van de verkiezing van de landelijke Held van de Smaak; tientallen zorginstellingen boden een Mooie Maaltijd aan; Kinderstad, organisatie voor kinder- en buitenschoolse opvang in Tilburg lanceerde haar nieuwe voedingsbeleid met lekkere en leerzame activiteiten voor de kinderen en diverse boeren, winkels en restaurants organiseerden proeverijen.

Tijdens de Week van de Smaak werd ook bekend gemaakt dat Den Bosch in 2010 de titel Hoofdstad van de Smaak zal overnemen van Amsterdam, die deze titel in 2009 droeg.

Best Practices op natuurgronden

Een groep biologische veehouders in Midden Brabant (inmiddels uitgegroeid naar ong. 16 boeren) heeft het initiatief genomen om meer samenwerking te zoeken met terreinbeherende organisaties (oa. Staatsbosbeheer, Brabants Landschap en Natuurmonumenten) om een gezamenlijke meerwaarde te bereiken: meer voer, stro en afzet van mest (kringloopsluiting) voor boeren en beter beheer (meer natuurwaarden) van gronden in eigendom van deze terreinbeherende organisaties. Zij willen dit bereiken door samen te werken aan goede voorbeelden en de ervaringen hiermee te delen met andere (biologische) boeren en terreinbeheerders. Hiervoor worden onder andere een aantal pilots gestart in het realiseren van win-wins voor ieder in bijv. graanteelt, fosfaatuitmijning, kringloopsluiting en gebruik van restproducten uit natuurgebieden.

Foto rechts: Gerard Traa van het Brabants Landschap met twee collega's van Staatsbosbeheer in een perceel biologische spelt tijdens een excursie van biologische boeren en terreinbeheerders.

Foto boven: Tijdens de Week van de Smaak 2009 kregen de bewoners van zorginstelling St. Joris in Oirschot een Mooie Maaltijd met producten uit de streek geserveerd door scouts.

Foto onder: Burgemeester Rombouts van Den Bosch dient de kandidatuur van zijn stad in voor de titel Hoofdstad van de Smaak 2010.



Productiestructuur landbouw Noord-Brabant 2003 – 2009: Grondgebruik (in hectare)

CULTUURGRONDGEBRUIK	2003	2009	verschil	in %	Nederland 2009	Aandeel N-Br./ NL in %
Grasland	100.893	108.247	7.354	7,3	1.017.118	10,6
Blijvend en natuur. grasland	48.848	50.400	1.552	3,2	827.247	6,1
Tijdelijk grasland	52.045	57.847	5.802	11,1	189.871	30,4
Bouwland	145.259	129.622	-15.637	-10,7	803.096	16,1
Aardappelen	16.771	17.133	362	2,2	155.231	11,0
Mais	73.767	68.834	-4.933	-6,7	268.518	25,6
Granen	17.680	16.293	-1.387	-7,8	202.253	8,1
Suikerbieten	12.839	9.100	-3.739	-29,1	72.701	12,5
Overige gewassen	24.202	18.262	-5.940	-24,5	104.393	17,5
Tuinbouw opengrond	14.601	18.256	3.655	25,0	87.008	20,1
Aardbeien	1.433	2.379	946	66,0	3.054	77,9
Overige tuinbouwgroenten	5.049	5.255	206	4,1	21.042	25,0
Fruit	1.479	1.750	271	18,3	19.657	8,9
Bloemen en sierplanten	1.462	1.422	-40	-2,7	27.414	5,2
Boomkwekerijen	5.177	7.450	2.273	43,9	15.841	47,0
Glastuinbouw	1.217	1.429	212	17,4	10.323	13,9
Glasgroenten en fruit	816	1.042	226	27,7	4.886	21,3
Sierteelt	401	387	-14	-3,5	5.437	7,1
Totaal	261.970	256.774	-5.196	-2,0	1.917.548	13,4

Bron: CBS Landbouwtellingen

Productiestructuur landbouw Noord-Brabant 2003 – 2009: Veevastel (x 1.000)

VEESTAPEL	2003	2009	VERSCHIL	in %	NEDERLAND 2009	AANDEEL N-BR./NL in %
Rundvee totaal	639	659	20	3,1	3.976	16,6
Melk- en Fokvee totaal	412	410	-2	-0,5	2.774	14,8
<i>waarvan melk- en kalfkoeien >= 2 jr.</i>	214	214	0	0	1.489	14,4
Vlees- en Weidevee totaal	226	249	23	10,2	1.193	20,9
Geiten totaal	105	134	29	27,6	374	35,8
Varkens totaal	4.787	5.474	687	14,4	12.187	44,9
Biggen < 20 kg.	1.979	2.318	339	17,1	5.069	45,7
Vleesvarkens >= 20 kg.	2.261	2.597	336	14,9	5.872	44,2
Fokvarkens	547	559	12	2,2	1.245	44,9
Kippen totaal	22.894	25.917	3.023	13,2	96.859	26,8
<i>waarvan vleeskuikens</i>	15.015	16.262	1.247	8,3	50.218	32,4

Bron: CBS Landbouwtellingen

Ontwikkeling toegevoegde waarde x 1 mln. euro (prijspeil 2006) agrocomplex in de periode 2006 – 2020 in Noord-Brabant en Nederland (op basis binnenlandse grondstoffen)

JAAR/ SECTOR	AKKERBOUW	GLAS TUINBOUW	OPENGRONDS TUINBOUW	GRAASDIEREN	VEEHOUDERIJ	TOTAAL N-BR	N-BR/NL	TOTAAL NL
2006								
Land- en tuinbouw	127	339	128	240	341	1.176	15%	7.653
TVD*	560	291	188	861	850	2748	17%	15.885
Totaal	687	630	316	1.101	1.191	3.924	17%	23.538
2020								
Land- en tuinbouw	134	402	167	269	332	1.304	14%	9.241
TVD*	584	375	230	938	838	2965	17%	17.387
Totaal	718	777	397	1.207	1.170	4.269	16%	26.628
2006 – 2020								
Land- en tuinbouw	7	63	39	29	-9	128	8%	1.588
TVD*	24	84	42	77	-12	217	15%	1.440
Totaal	31	147	81	106	-21	345	11%	3.028

Bron: LEI: Agrarische input-outputtabellen 2009, bewerking Noord-Brabant *TVD: Toelevering, Verwerking en Distributie.

Colofon

Dit jaarverslag is een uitgave van de Stuurgroep Landbouw Innovatie Noord-Brabant (Stuurgroep LIB)

Contact

Geert Wilms / Marjon Krol
Postbus 512, 5000 AM Tilburg
tel: 013 542 64 29
mob: 06 53 363 930
info@stuurgroeplib.net
geertwilms@stuurgroeplib.net
www.stuurgroeplib.net

